



Tekst | Bert Verbeke Beeld | Koen Vandamme

Zwevend gebouw Brandsandpatents zet architecturale toon in The Loop

The Loop is een totaal nieuw stadsdeel in Gent dat ontwikkeld wordt als een economisch gebied met retail- en leisure-functies, kantoren en kantoorachtigen en expofuncties aangevuld met kortverblijf- en permanent wonen. Wie u Gent in- of uitrijdt via The Loop kan niet om een bijzondere blikvanger: het gloednieuwe kantoorgebouw van Brandsandpatents. Bontinck Architecture and Engineering ontwierp een 'zwevend' kantoorgebouw met een centrale voet die het gebouw lijkt op te tillen. Daarmee is de architecturale toon gezet voor de overige locaties die binnenkort het uitzicht van The Loop zullen veranderen.

"Voor de ontwikkeling van de site werd The Loop ingedeeld in achttien 'velden.' Brandsandpatents bevindt zich op veld 07 van Take Off, het eerste in een rij van zeven à acht gebouwen van vergelijkbare grootte op dit veld. Veld 7 wordt ontsloten door een nieuwe weg die een aparte kleine lus vormt binnen het gebied tussen veld 7 en 8. De doelgroep voor dit veld zijn gebruikers met een 650 m² tot 2.000 m² vloeroppervlakte, die een stand alone-gebouw met een eigen identiteit wensen. In dit veld beschikken alle gebouwen bovendien over een aantal privé-parkeergelegenheden. Het gebouw van Brandsandpatents telt drie bouwlagen en heeft een footprint van 315 m² en een totale vloeroppervlakte van 658 m². De totale bouwhoogte bedraagt 11,30 m. Op maaiveldniveau zijn vijftien parkeerplaatsen aangelegd," vertelt Tom Tastenhoye van Bontinck.

REPRESENTATIEVE UITSTRALING REFLECTEERT BEDRIJFSFILOSOFIE

"De opstart van octrooi- en merkenbureau Brandsandpatents vond plaats in 2011. Het eerste kantoor stond in een bedrijvenpark in Merelbeke, maar Brandsandpatents keek altijd uit naar alternatieven. Het wenste uitdrukkelijk geen standaard gebouw, wel een representatieve uitstraling die de bedrijfsfilosofie reflecteert. Dat vulden we in door het creëren van een zwevend gebouw met een balkvormig volume, uitgewerkt als een stalen vakwerkstructuur op een centrale voet. Hierdoor heeft de balkvorm langs beide zijden een overkraging, wat het gebouw zijn specifieke sculpturale vorm geeft. De stalen constructie zorgt voor voldoende stabiliteit. Omwille van het hoge grondwaterpeil is er een paalfundering aangebracht.



De grote overkraging bedraagt circa 11 m en de kleine circa 5.60 m, ze bieden tegelijk een prachtig conceptueel evenwicht. De centrale voet zorgt voor de verbinding van het hoofdvolume met het maaiveldniveau en de fundering en omvat de inkom en een technische ruimte. De centrale voet is doorgetrokken in de twee bovenliggende bouwlagen, en bevat er de verticale circulatie evenals de gesloten gebouwgebonden ruimtes zoals sanitair, berging, archiefruimte en kitchenette."

INDIVIDUELE KANTOREN

"Dankzij de vakwerkstructuur heeft de rest van het gebouw een open plan zonder kolommen. Op die manier kan Brandsandpatents de ruimtes vrij en flexibel inrichten. De zestien medewerkers hebben elk hun eigen specialiteit en expertise, en daarom werd geopteerd voor individuele kantoren waar men zich in alle rust kan concentreren. De hoogte van de kantoorruimtes bedraagt 2.80 m."

VAKJES EN DIAGONALEN

"De oost- en westgevels aan de lange zijden zijn uitgerust met grote verdiepingshoge raampartijen die de kantoren voorzien van een overvloed aan licht. Door de transparantie van de gevel werd het stalen vakwerk een belangrijk visueel element in de gevel. Het toont duidelijk hoe Bontinck de structuur van het gebouw opvat. De zijgevels worden gestructureerd door de vakjes en de diagonalen van het vakwerk. De kopse gevels accentueren de grote structuurloze overspanning tussen de twee vakwerken door middel van grote gesloten of open vlakken. De kopse zuidgevel is volledig gesloten en vormt hierdoor een krachtig vlak als beëindiging van de gebouwenstrip."

MATERIALEN SYMBOLISEREN TRANSPARANTIE

"De gevel uitgevoerd in padoek en aluminium zorgt voor de finishing touch van het gebouw. Concreet bestaat de gevelbekleding uit padoekplaten, waarbij de voeg tussen de planken opgevuld is met een antraciet gelakt aluminium. Dit wordt

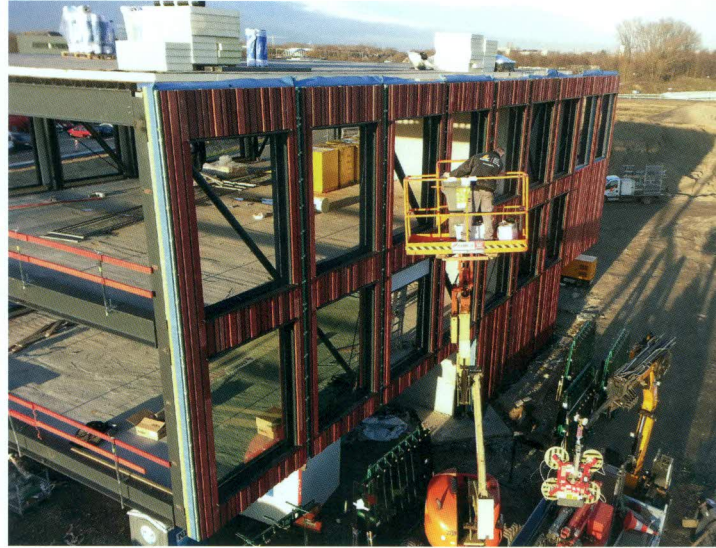
ervaren als schaduwwoeg en maakt de achterliggende gevelstructuur onzichtbaar. Het gebouw voldoet ruimschoots aan de huidige isolatienormen. Zowel de keuze van de materialen als de intekening van de individuele kantoren zijn weldoordacht en symboliseren de transparantie van Brandsandpatents," besluit Tastenhoye. ■



Participanten aan het woord

PREFAB GORDIJNGEVELS TEGEN STAALSTRUCTUUR

“Voor Brandsandpatents realiseerden we een geprefabriceerde gordijngewel tegen een staalstructuur met inbegrip van de gevelbekleding, buitenschrijnwerk, volledig water-, wind-, en luchtdicht met afwerking aan de binnenzijde met Fermacell, dit alles voorbereid in atelier. Voor de gevelbekleding adviseerden wij Woodface, met padoek in variabele secties,” vertelt Pieter Vrijssen van PxP (Zottegem). “De opdrachtgever vroeg om een unieke gevelbekleding, waarop wij Woodface adviseerden. De uitdaging was onder meer om tien verschillende padoek houtsecties gescheiden door een alu profiel in een vooraf bepaalde volgorde te plaatsen, om wederkerende patronen te vermijden in een zeer repetitieve gevel. Hiervoor en om dit te communiceren met de arbeiders heeft ons studiebureau een programma geschreven. Het is een gevelbekleding die vraagt om prefabricatie, ze op de bouwplaats maken is bijna onbegonnen werk. Tevens hebben wij alle details en alu profileringen ontworpen, de materialen gekozen en dit ter goedkeuring voorgelegd aan architect en bouwheer. Om de wanden te plaatsen hebben we ze met een telescopische kraan opgetild. De wandelementen lagen horizontaal afgewerkt op de trailer gestapeld. Bij het optillen mocht de onderliggende wand niet beschadigd worden. Het vergde uitzonderlijke vaardigheid van de kraanman en onze plaatsers om de wand op het juiste moment de lucht in te trekken om geen krassen te maken. Bijkomend wou de opdrachtgever een naadloos plafond. Hiervoor stelden we voor om H2O-platen te gebruiken, wat na schilderwerken, een zeer mooi resultaat gaf. Onnodig te benadrukken dat deze schil sterk isolerend werkt. Gezien alles werd geprefabriceerd is het van groot belang dat de arbeiders de details nauwkeurig volgden. Dit resulteerde in een zeer hoge fabricage snelheid / plaatsing en afwerkingsgraad, wat klant en bouwheer sterk apprecieerden. In de wedstrijd voor de 'Schrijnwerkers Awards' behaalden we met dit project de derde plaats in onze categorie,” besluit Vrijssen.



TECHNISCHE FICHE

Opdrachtgever	Brandsandpatents, Gent
Architect	Bontinck Architecture and Engineering, Gent
Projectmanager	Probam, Erembodegem
Gevel	PXP Projects, Zottegem
Ramen en deuren	Luckx, Sint-Pieters-Leeuw
Koelplafonds	Interalu, Wilrijk
Projectontwikkelaar	ECPD, Gent
Start werken	augustus 2013
Einde werken	april 2014

BONTINCK®
ARCHITECTURE AND ENGINEERING

WWW.BONTINCK.BIZ

Participanten aan het woord

BUITENSCHRIJNWERK MET GROTE GLASRAMEN

Luckx (Sint-Pieters-Leeuw) leverde en plaatste het buitenschrijnwerk, de zonwerende beglazing, de aluminium kader- en dorpelprofielen, en de buitenzonwering. "De totale oppervlakte van het buitenschrijnwerk bedroeg 205 m², met 26 vaste ramen met buitenzonwering, twee inkomdeuren en twee schuiframen. Het totale gewicht van de ramen bedroeg circa 11.750 kg," vertelt Tim Plantefève-Castryck, projectverantwoordelijke bij Luckx.

"De keuze viel op de profielreeksen Sapa Avantis 70 SHI en Sapa Confort 160 SHI, vooral vanwege de thermische eigenschappen van deze profielreeksen. Gezien de strenge isolatiewaarden werkten we met superisolerende profielen. In het ontwerp van de architect viel ons ook onmiddellijk op dat het grote schuifraam één van de opvallende kenmerken van het gebouw was. Daarom opteerden we om het schuifraam zo minimaal mogelijk te bouwen. We kozen voor het schuifraamprofiel Confort 160 van Sapa, ontworpen voor het hogere segment schuifdeuren met grote glaspartijen en een minimale aanzichtbreedte. Aangezien we op het vaste gedeelte van het schuifraam de beglazing structureel plaatsten zonder tussenstijl, wordt het doorzichtigheids effect op de terreinen van The Loop maximaal en respecteerden we maximaal het ontwerp van de architect."

Warmte blijft grotendeels buitenshuis

"De beglazing AGC Ipasol Ultraselect 62/29 kozen we om zijn uitstekende zonregulerende eigenschappen met doorlaat van zonne-energie, lichttransmissie, thermische isolatie, transparantie en kleurneutraliteit. De gebruikte coatings op de Ipasol-beglazing zijn bijzonder selectief en reflecteren het merendeel van de langegolfstralen van de zon terwijl ze zoveel mogelijk kortegolfstralen (daglicht) doorlaten. De warmte blijft daardoor grotendeels buitenshuis, maar niet het licht. In feite komt de Ipasol-beglazing optimaal tegemoet aan de schijnbaar onverenigbare eisen van dit moderne architecturale ontwerp. De buitenzonwering Renson FixScreen 100 EVO MS7, aangeleverd via Van Langendonck, werd geplaatst op de 26 grote vaste ramen. Fixscreen is een warmte- en lichtcontroleerende screen die dankzij een intelligent geleidingssysteem de screendoek in iedere positie windvast houdt. De zijgeleiders vatten we hier tevens op als een bijkomend esthetisch accent om de grote vaste aluminium ramen extra in de verf te zetten," besluit Plantefève-Castryck.

